



vodafone

Vodafone PC Backup

**Beheerdershandleiding
Versie 1.42**

Inhoud

Voorwoord	v
Inleiding	v
Hoofdstuk 1: Overzicht	7
De Vodafone PC Backup-beheerconsole gebruiken	7
Werken met vensters	8
Over het dashboard	9
Back-ups	10
Over computers	10
Over gebruikerstypen	11
Over clients voor en	11
Over het beheerhulpmiddel	11
Over middelen	12
Over licenties	12
Over quota's voor opslagruimte	12
Over de client	12
Hoofdstuk 2: Gebruikersgroepen	13
Een gebruikersgroep toevoegen	13
voor in lijst weergeven	14
De lijst met gebruikersgroepen filteren	14
De lijst met gebruikersgroepen exporteren	14
Een gebruikersgroep weergeven en bewerken	15
De beheerders van een gebruikersgroep weergeven	15
De status van een gebruikersgroep wijzigen	16
Een gebruikersgroep verwijderen	16
Hoofdstuk 3: De client beheren	17
De Vodafone PC Backup-client downloaden	17
Clientversies bewerken	17
Een standaard clientversie aanpassen	18
Clientconfiguratie	18
Een aangepaste clientconfiguratie maken	19
Hoofdstuk 4: Computers beheren	25
Het venster Computers gebruiken	25
Computers weergeven	25
Een computer bewerken	26
Computers zoeken/vermelden	27
Naar computers zoeken	27
Computers filteren	27
De lijst met computers exporteren naar een spreadsheet	28
De status van een computer wijzigen	28
Een computer verwijderen	28
Een computer vervangen	28
Bestanden terugzetten	29
Hoofdstuk 5: Middelen beheren	31
Middelen overdragen	31
Extra middelen aanschaffen	32
Ongebruikte middelen retourneren	32
Sleutels toewijzen	32
Licentiesleutels voor gebruikersgroepen weergeven	33
De standaard opslagquota voor een gebruikersgroep bewerken	33
De opslagquota van een computer wijzigen	34

Hoofdstuk 6: Bestanden terugzetten.....	35
Over terugzettingen.....	35
Bestanden terugzetten.....	35
Bestanden via het web terugzetten met behulp van backupsets.....	36
Teruggezette bestanden downloaden.....	37
Teruggezette bestanden coderen met uw eigen persoonlijke sleutel.....	37
Lijst met terugzettingen.....	38
Lijst met terugzetverzoeken.....	39
Hoofdstuk 7: Backuprapporten beheren.....	41
Back-upgeschiedenis.....	41
De back-upgeschiedenis weergeven.....	41
Een aangepaste grafiek voor het tijdsbereik maken.....	42
Grafiek met back-upstatus.....	42
De grafiek voor de back-upstatus weergeven.....	42
Een aangepaste grafiek voor de backupstatus maken.....	43
Hoofdstuk 8: Nieuws en waarschuwingen beheren.....	45
E-mailwaarschuwingen beheren.....	45
Een e-mailwaarschuwing toevoegen.....	45
E-mailwaarschuwingen weergeven of bewerken.....	45
Productversie-informatie weergeven.....	46
Informatie over onderhoud en onderbrekingen weergeven.....	47

Inleiding

© 2009 Decho Corporation. Alle rechten voorbehouden.

De informatie in dit document kan zonder kennisgeving vooraf worden gewijzigd. De software die in dit document wordt beschreven, valt onder een licentieovereenkomst of niet-openbaarmakingsovereenkomst. De software mag alleen worden gebruikt of gekopieerd in overeenstemming met de voorwaarden van die overeenkomsten. Onderdelen in deze publicatie mogen niet worden gereproduceerd, opgeslagen in een systeem of worden verzonden in welke vorm of op welke wijze dan ook, elektronisch of mechanisch, inclusief fotokopiëren en opname voor een ander doeleinde dan het persoonlijk gebruik door de gebruiker, zonder de nadrukkelijke schriftelijke toestemming van Decho Corporation.

Alle overige handelsmerken die hierin worden gebruikt, zijn het eigendom van hun respectieve eigenaren.

Decho Corporation

615 2nd Ave., Suite 280

Seattle, WA 98104

<http://www.decho.com>

Hoofdstuk 1

Overzicht

In dit hoofdstuk wordt een overzicht gegeven van de belangrijkste concepten die u moet kennen wanneer u Vodafone PC Backup gebruikt.

Het overzicht bevat de volgende onderdelen:

Onderwerpen:

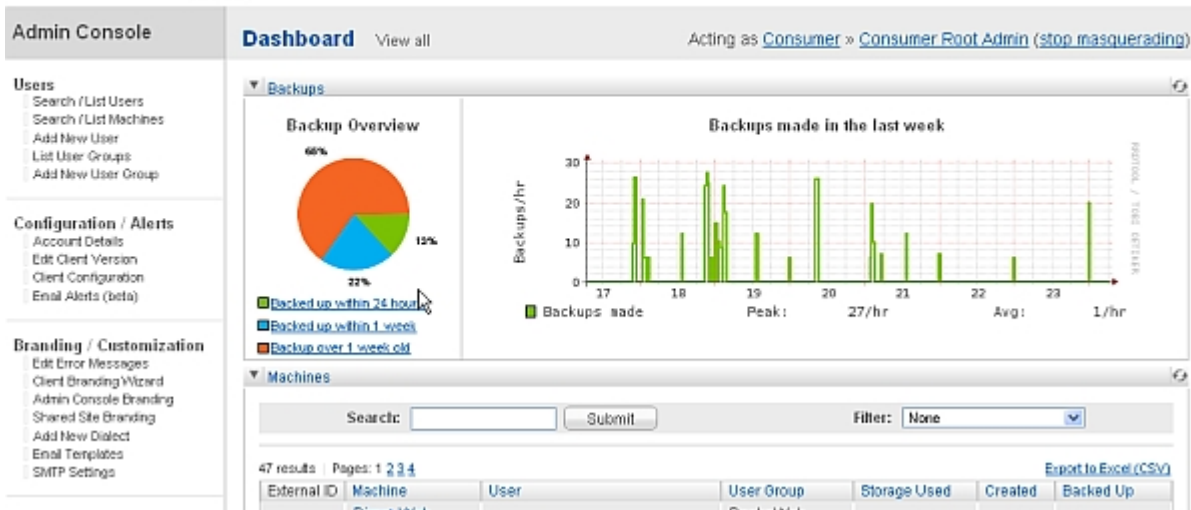
- [De Vodafone PC Backup-beheerconsole gebruiken](#)
- [Werken met vensters](#)
- [Over het dashboard](#)
- [Over gebruikerstypen](#)
- [Over middelen](#)
- [Over de client](#)

De Vodafone PC Backup-beheerconsole gebruiken

Het online beheren van uw Vodafone PC Backup-account is eenvoudig. Als u veel complexe accounts beheert, zult u de Vodafone PC Backup-beheerconsole zeer gebruiksvriendelijk en flexibel vinden.

1. Typ in de adresbalk van uw browser `https://subdomein.mozy.com/login/admin` en druk op **Enter**. Vervang *subdomain* door het subdomein voor uw account.
2. Voer uw e-mailadres en wachtwoord in de daarvoor bestemde velden in.
3. Klik op **Aanmelden**.

Nadat u bij uw site bent aangemeld, ziet u de pagina Dashboard van de beheerconsole.




Figuur 1: Dashboard

De beheerconsole opent de Dashboard-weergave. Via de beheerconsole kunt u naar de verschillende functies van uw accountbeheer navigeren:

- Gebruikers
- Beheerders
- Configuratie/waarschuwingen
- Branding/aanpassing
- Middelen
- Nieuws
- Grafieken en rapporten
- Herstellingen
- Ondersteuning

Werken met vensters

Wanneer u op een van de koppelingen in de beheerconsole klikt, wordt de informatie voor de koppeling in vensters in het midden van het scherm weergegeven. Deze vensters kunnen worden geopend, geminimaliseerd en vernieuwd.

Als u een venster wilt openen en de informatie wilt weergeven, klikt u op de knop met het pijltje naar rechts .


Machine	User	Storage Used	Created	Backed Up
MARK315F	hjones@wasatchyurfs.com	929.1 MB / 2 GB	10/24/07	11 days ago
MARK315F	mark@mozy.com	0 Bytes / 2 GB	10/29/07	never

Figuur 2: Venster openen

Als u een venster wilt minimaliseren op een enkele regel, klikt u op de knop met het pijltje naar beneden



Figuur 3: Geminimaliseerd venster

Als u de informatie in een venster wilt vernieuwen, klikt u op de knop Vernieuwen .

Over het dashboard

Op de pagina Dashboard worden standaard twee vensters weergegeven: het venster Back-ups en het venster Computers. In het venster Back-ups wordt de back-upgeschiedenis van uw gebruikers grafisch weergegeven. In het venster Computers wordt een lijst met computers weergegeven die gebruikers hebben geregistreerd.

Backup Overview

Category	Percentage
Backed up within 24 hours	66%
Backed up within 1 week	22%
Backup over 1 week old	12%

Backups made in the last week

Backups made: 27/hr (Peak), 1/hr (Avg)

Machines

47 results Pages: 1 2 3 4

External ID	Machine	User	User Group	Storage Used	Created	Backed Up
	Direct Web		DesktopWeb			

Figuur 4: Dashboard

Back-ups

In het venster Back-ups wordt uw back-upgeschiedenis in twee grafieken weergegeven. In het back-upoverzicht wordt in de taartdiagram het aantal geslaagde back-ups in de afgelopen 24 uur, week en meer dan een week weergegeven. Voor de back-ups die in de afgelopen week zijn uitgevoerd, wordt in de grafiek het aantal back-ups en de dagen waarop ze zijn uitgevoerd weergegeven. Daarnaast wordt in de grafiek voor de back-ups die in de afgelopen week zijn uitgevoerd het maximaal aantal back-ups dat in één keer is uitgevoerd en het gemiddelde aantal back-ups dat is uitgevoerd weergegeven.

Als op de koppelingen **Back-up binnen 24 uur**, **Back-up binnen 1 week** of **Back-up meer dan 1 week oud** klikt, wordt de lijst met computers gefilterd en worden alleen de computers weergegeven die voldoen aan de criteria die u hebt opgegeven.

Over computers

In het venster Computers wordt een lijst met computers weergegeven die momenteel voor de account zijn geregistreerd.

In de lijst wordt de volgende informatie weergegeven:

- Computernaam
- Gebruiker
- Gebruikte en beschikbare opslagruimte
- Maakdatum
- Datum van laatste back-up

Klik op de computernaam als u meer informatie wilt bekijken. Er wordt een nieuw venster geopend met de computernaam. In dit venster vindt u de eigenaar van de computer, de gebruikte ruimte, wanneer de laatste back-up heeft plaatsgevonden, het coderingstype van de computer, de clientversie, de gebruikte licentiesleutel, de laatst aangevraagde terugzetting, wanneer de terugzetting is voltooid, het aantal bestanden dat is aangevraagd, de omvang van de terugzetting en de status van de download. Als u het venster wilt sluiten, klikt u op de **X** in de rechterbovenhoek van het venster.

Als u meer informatie wilt weergegeven over de gebruiker, klikt u op de naam van de gebruiker. Een nieuw venster wordt geopend met de naam van de gebruiker, de maakdatum van de gebruiker, de quota (ruimte in gigabytes die door de gebruiker wordt gebruikt), het e-mailadres dat is gebruikt om de gebruiker aan te maken, een lijst met computers die aan de gebruiker zijn toegewezen, het coderingstype voor elke computer, de gebruikte en beschikbare ruimte voor elke computer, wanneer de laatste backup voor elke computer heeft plaatsgevonden en de licentiesleutel die voor elke computer is gebruikt. Als u het venster wilt sluiten, klikt u op de **X** in de rechterbovenhoek van het venster.

U kunt in het venster Computers naar computers zoeken. Als u naar computers in de lijst met Computers wilt zoeken, voert u de naam van de gebruiker of de computer in het veld **Zoeken** in en klikt u op **Zoeken**. Een lijst met beschikbare gebruikers en computers die aan uw zoekcriteria voldoen wordt geopend.

Over gebruikerstypen

Over clients voor en

Met het gebruikershulpmiddel kunt u nieuwe gebruikers aanmaken, uw gebruikers in een lijst plaatsen, de computers die aan uw account zijn toegewezen in een lijst plaatsen, nieuwe clients voor en uw clients voor .

Met voor kunt u uw gebruikers organiseren op basis van hun organisatie, factureringsplan of andere factoren. U kunt behalve uw gebruikers in voor groeperen ook extra beheerders toewijzen om deze voor te beheren. Alle gebruikers van ABC Company zouden bijvoorbeeld kunnen worden geplaatst in de client voor de ABC Co. die door hun IT-verantwoordelijke wordt beheerd.

Gebruikers kunnen worden toegevoegd aan een client voor een tijdens het aanmaken van hun accounts of nadat hun accounts zijn aangemaakt. Alle gebruikers worden in de standaard voor geplaatst als de beheerder nog niet extra voor heeft aangemaakt.

Wanneer een nieuwe gebruiker is aangemaakt in de beheerconsole, ontvangt deze een e-mail met een welkomstbericht, een koppeling voor het downloaden van de Vodafone PC Backup-clientsoftware en een unieke licentiesleutel om de software te activeren. Als de gebruiker meerdere computers heeft, wordt elke computer afzonderlijk geconfigureerd met een eigen licentiesleutel.

Wanneer u een account aanmaakt, moet u een opslagquota opgeven die de totale hoeveelheid gegevens bepaalt waarvan een backup kan worden gemaakt. Deze opslagquota wordt standaard toegewezen aan de standaard client van de , waar deze kan worden verdeeld over de licenties die op die zijn opgeslagen. Als u extra voor een aanmaakt, moet u middelen opnieuw toewijzen (opslagquota's en licentiesleutels) van de standaard van de aan de nieuwe van de . Het is belangrijk uw totale quota voor alle computers op elke van de bij te houden, zodat u voldoende opslagruimte voor nieuwe gebruikers hebt.

Voor informatie over het beheren van gebruikers, zie [Gebruikers beheren](#).

Voor informatie over het beheren van voor , zie [Gebruikersgroepen](#) op pagina 13.

Over het beheerhulpmiddel

Met het beheerhulpmiddel kunt u uw beheerders in een lijst plaatsen, een nieuwe beheerder aanmaken, uw beheerderstypen in een lijst plaatsen en een nieuwe beheerderstype toevoegen.

Er is standaard één beheerderstype in de beheerdersconsole van Vodafone PC Backup: de Pro-hoofdbeheerder.

De Pro-hoofdbeheerder houdt toezicht op de gehele account en heeft toegangsrechten voor alle clients van partners en . Wanneer uw account is aangemaakt, wordt een gebruiker toegewezen als de Pro-hoofdbeheerder met alle rechten en toegangsrechten.

U kunt ook aangepaste beheerderstypen aanmaken. U kunt deze aangepaste beheerderstypen een naam geven en bepaalde rechten toewijzen.

Wanneer u een nieuwe beheerder aanmaakt, moet u deze een beheerderstype toewijzen. U kunt kiezen uit het standaard Pro-hoofdtype of uit aangepaste beheerderstypen die u hebt aangemaakt.

In het beheerhulpmiddel kunt u de volgende functies uitvoeren:

- Uw beheerders in een lijst plaatsen
- Een nieuwe beheerder toevoegen
- Beheerderstypen in een lijst plaatsen

-
- Een nieuw beheerderstype toevoegen

Voor informatie over het beheren van beheerders, zie [Beheerdersinformatie bewerken](#).

Over middelen

Er zijn drie categorieën voor middelen: licentiesleutels, opslagruimte en factureringsinformatie.

Elk computer vereist een unieke licentiesleutel en heeft zijn eigen quota voor schijfruimte. Als de beheerder voor uw account kunt u extra middelen aanschaffen, die u aan uw gebruikers kunt toewijzen.

Klik op **Hulpmiddelen** om uw middelen te openen. Alle vensters van middelen worden geopend en gemarkeerd onder de titel van het middel.

Er zijn twee soorten middelen:

- Licenties

Zie [Over licenties](#) op pagina 12.

- Opslagquota's

Zie [Over quota's voor opslagruimte](#) op pagina 12.

Zie voor meer informatie over het middelenbeheer [Middelen beheren](#) op pagina 31.

Over licenties

Elke computer vereist een unieke licentiesleutel om de Vodafone PC Backup software te activeren. Licenties zijn in twee vormen beschikbaar: computerlicenties en serverlicenties. Als u een ander product upgrade, kunnen de licenties van eerdere account erop worden overgedragen ('verworven recht'). Zie voor informatie over het toewijzen van licenties [Sleutels toewijzen](#) op pagina 32.

Over quota's voor opslagruimte

Wanneer u een account aanmaakt, moet u een opslagquota opgeven die de totale hoeveelheid gegevens bepaalt waarvan een backup kan worden gemaakt. Deze opslagquota wordt standaard toegewezen aan de standaard client van de , waar deze kan worden verdeeld over de licenties die op die zijn opgeslagen. Als u extra voor een aanmaakt, moet u middelen opnieuw toewijzen (opslagquota's en licentiesleutels) van de standaard van de aan de nieuwe van de . Het is belangrijk uw totale quota voor alle computers op elke van de bij te houden, zodat u voldoende opslagruimte voor nieuwe gebruikers hebt.

Over de client

De clientsoftware is de software die op de computers van de gebruikers is geïnstalleerd en waarmee ze hun back-ups kunnen configureren, bestanden kunnen terugzetten en hun back-upgeschiedenis kunnen volgen.

Zie voor informatie over clientbeheer [Clientconfiguratie](#) op pagina 18.

Hoofdstuk 2

Gebruikersgroepen

Uw gebruikers worden in gebruikersgroepen ingedeeld op basis van hun organisatie, factureringsplan of andere factoren.

Dit hoofdstuk bevat de volgende secties over het beheren van gebruikersgroepen:

Onderwerpen:

- [Een gebruikersgroep toevoegen](#)
- [voor in lijst weergeven](#)
- [De lijst met gebruikersgroepen filteren](#)
- [De lijst met gebruikersgroepen exporteren](#)
- [Een gebruikersgroep weergeven en bewerken](#)
- [De beheerders van een gebruikersgroep weergeven](#)
- [De status van een gebruikersgroep wijzigen](#)
- [Een gebruikersgroep verwijderen](#)

Een gebruikersgroep toevoegen

Als u een nieuwe gebruiker wilt toevoegen, moet u deze stappen uitvoeren:

1. Klik in de beheerconsole op **Nieuwe gebruikersgroep toevoegen** .
2. Tik in het veld **Naam** de naam van de nieuwe gebruikersgroep in.
3. (Optioneel) Tik in het veld **Factureringscode** een geschikte factureringscode.
De factureringscode is een optionele code die intern wordt gebruikt door uw organisatie, bijvoorbeeld een code waarmee de kosten aan een specifieke kostenplaats worden toegewezen.
4. Voer in het veld **Standaard opslag voor grandfathered licenties** de hoeveelheid standaard opslagruimte in die aan de nieuwe gebruikersgroep is toegewezen.
Als u de standaard opslagruimte wilt instellen op minder dan 1 GB, moet u decimalen gebruiken.
Als u bijvoorbeeld een halve GB wilt toewijzen, tikt u ,5.
5. Voer in het veld **Standaard opslag voor serverlicenties** de hoeveelheid standaard opslagruimte in die aan servers voor de nieuwe gebruikersgroep is toegewezen.
6. Voer in het veld **Standaard opslag voor computerlicenties** de hoeveelheid standaard opslagruimte in die aan computers voor de nieuwe gebruikersgroep is toegewezen.
7. Klik op **Wijzigingen opslaan**.

voor in lijst weergeven

In het venster voor kunt u alle voor in uw Vodafone PC Backup-account weergeven.

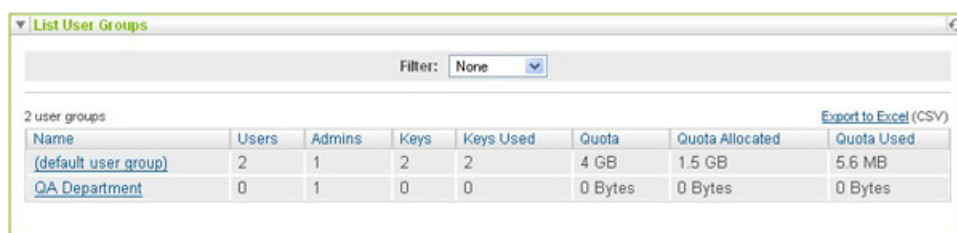
Dit venster toont een overzicht van de volgende informatie:

- Aantal gebruikers en beheerders voor elke voor .
- Aantal licentiesleutels dat aanwezig en toegewezen is.
- Quota voor elke gebruikersgroep, hoeveel ruimte is toegewezen en hoeveel ruimte in gebruik is.

U kunt de details van alle weergeven en de lijst of een gefilterde lijst exporteren naar Microsoft Excel of een CSV-bestand.

Als u uw lijst met wilt weergeven, klikt u op .

Als u de lijst wilt sorteren, klikt u op de kolomtitel waarop u wilt sorteren.



Name	Users	Admins	Keys	Keys Used	Quota	Quota Allocated	Quota Used
(default user group)	2	1	2	2	4 GB	1.5 GB	5.6 MB
QA Department	0	1	0	0	0 Bytes	0 Bytes	0 Bytes

Figuur 5: voor in lijst weergeven

De lijst met gebruikersgroepen filteren

1. Klik op **Gebruikersgroepen in lijst opnemen**.
2. Selecteer de filtercriteria in de vervolgkeuzelijst **Filter**.
 - **Geen**: schakelt filtering uit voor de lijst met gebruikersgroepen.
 - **Niet-leeg**: geeft een lijst met gebruikersgroepen weer met ten minste één gebruiker.

De lijst met gebruikersgroepen exporteren

U kunt uw lijst met gebruikersgroepen of een reeks zoekresultaten exporteren uit uw lijst naar een CSV-bestand.

1. Klik op **Gebruikersgroepen in lijst opnemen**.
2. Klik op **Exporteren naar Excel**.
3. Selecteer **Opslaan op schijf**.
4. Blader naar de locatie op uw computer waar u het bestand wilt opslaan en klik op **OK**.

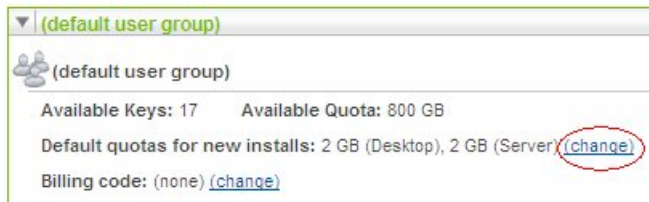
Uw lijst met gebruikersgroepen wordt opgeslagen als een CSV-bestand dat door de meeste spreadsheetprogramma's kan worden geopend.

Een gebruikersgroep weergeven en bewerken

Wanneer u op een gebruikersgroep in de lijst klikt, wordt die in een nieuw venster weergegeven.

Het tabblad *Gebruikers* wordt standaard weergegeven. Op het tabblad *Gebruikers* kunt u een lijst met gebruikers weergeven en afzonderlijke gebruikersaccounts bewerken.

1. Klik op **Gebruikersgroepen in lijst opnemen**.
2. Klik op de naam van de gebruikersgroep die u wilt weergeven of bewerken.
Een nieuw venster wordt onderaan de pagina geopend met de door u geselecteerde informatie over de gebruikersgroep.



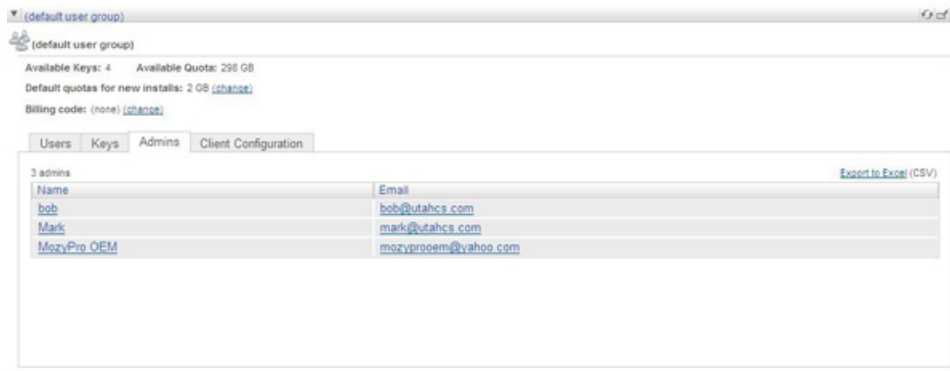
Figuur 6: Het venster Gebruikersgroep

3. Klik op **Wijzigen** rechts van **Standaard quota voor nieuwe installaties**.
4. Voer het nieuwe standaard aantal gigabytes (GB) in het juiste veld in.
Als u de standaard opslagruimte wilt instellen op minder dan 1 GB, moet u decimalen gebruiken.
5. Klik op **Verzenden**.

De beheerders van een gebruikersgroep weergeven

Elke gebruikersgroep heeft een of meerdere beheerders. U kunt een lijst weergeven met de beheerders die aan een gebruikersgroep zijn toegewezen.

1. Klik op **Gebruikersgroepen in lijst opnemen**.
2. Klik op de naam van de gebruikersgroep waarvan u de beheerders in een lijst wilt weergeven.
3. Klik op het tabblad **Beheerders**.
Een lijst met namen en e-mailadressen van de toegewezen beheerders wordt geopend.



Figuur 7: Lijst met beheerders van de gebruikersgroepen


De status van een gebruikersgroep wijzigen

Een gebruikersgroep kan twee statussen hebben: **Actief** en **Opgeschort**. Wanneer een gebruikersgroep is **Opgeschort**, kunnen de gebruikers in de groep zich niet aanmelden bij de accountpagina's op het web en geen backups en terugzettingen uitvoeren.

1. Klik op **Gebruikersgroepen in lijst opnemen**.
2. Klik op de naam van de gebruikersgroep waarvan u de status wilt wijzigen.
3. Klik op **Wijzigen**.
4. Selecteer de statussen in de vervolgkeuzelijst **Status** en klik op **Verzenden**.

Een gebruikersgroep verwijderen

1. Klik op **Gebruikersgroepen in lijst opnemen**.
2. Klik op de naam van de gebruikersgroep die u wilt verwijderen.
3. Klik in de rechterbovenhoek van het betreffende clientscherm op **Gebruikersgroep verwijderen**.

 **Opmerking:** U kunt de standaard gebruikersgroep niet verwijderen.

4. Klik op **OK** om de gebruikersgroep te verwijderen.
Alle gebruikers die aan deze gebruikersgroep zijn toegewezen, worden opnieuw toegewezen aan de standaard gebruikersgroep.

Hoofdstuk 3

De client beheren

De clientsoftware is de software die op de computers van de gebruikers is geïnstalleerd en waarmee ze hun back-ups kunnen configureren, bestanden kunnen terugzetten en hun back-upgeschiedenis kunnen volgen.

In dit hoofdstuk wordt het beheer van de clientsoftware beschreven:

Onderwerpen:

- [De Vodafone PC Backup-client downloaden](#)
- [Clientversies bewerken](#)
- [Clientconfiguratie](#)

De Vodafone PC Backup-client downloaden

In het venster Vodafone PC Backup-client downloaden kunt u de nieuwste versie van Vodafone PC Backup downloaden, maar ook de oudere versies. Het bevat tevens de MD5-tekenreeks, de datum waarop de client is gegenereerd en de versie-informatie.

1. Klik op **Vodafone PC Backup-client downloaden**.
2. Klik op de koppeling voor de client die u wilt downloaden.
3. Sla het bestand op uw harde schijf op en klik erop wanneer u het wilt installeren.
4. Klik op **Versie-informatie** om meer informatie over de clientversie weer te geven.

Clientversies bewerken

Met deze functie kunt u selecteren welke clientversies automatisch worden geüpgrade. U kunt ook de regel van Vodafone PC Backup selecteren om automatische upgrades op computers van gebruikers te activeren. Clients worden standaard automatisch bijgewerkt zonder tussenkomst van de gebruiker wanneer automatische upgrades zijn geselecteerd.

Er is momenteel geen automatische kennisgeving wanneer een nieuwe client beschikbaar komt. U kunt echter de laatste versie vinden in **Clientversie bewerken** en **Productversie-info**.

In de onderstaande tabel kunt u vinden hoe Vodafone PC Backup bepaalt wanneer de client automatisch wordt bijgewerkt.

Upgrade To	Criteria				Options
	User Group	Current Version	OS	Required	
Windows 1.8.4.6	All User Groups	1.8.2.2 or earlier	Any	No	
Windows 1.8.4.3	All User Groups	1.8.3.0 through 1.8.4.0	Any	Yes	
Windows 1.8.2.7	All User Groups	1.8.0.5 or earlier	Any	Yes	
Windows 1.8.2.7	All User Groups	1.8.2.2 or earlier	Any	Yes	
Windows 1.8.2.3	All User Groups	1.8.2.0 or later	Any	Yes	

Figuur 8: Versietabel

Een standaard clientversie aanpassen

1. Klik op **Clientversie bewerken**.
2. Selecteer in de vervolgkeuzelijst **Upgrade uitvoeren naar** de gewenste clientversie. Dit is de versie waarnaar de client is opgewaardeerd.
3. Selecteer in de vervolgkeuzelijst **Huidige versie** een kwalificatie. De volgende kwalificaties zijn beschikbaar:
 - **Elke versie** Elke versie van de client die niet de geselecteerde upgradeversie is
 - **>=** Elke versie van de client die groter of gelijk is aan de geselecteerde upgradeversie
 - **<=** Elke versie van de client die kleiner of gelijk is aan de geselecteerde upgradeversie
 - **Tussen** Elke versie van de client die tussen de geselecteerde versies van de client is
4. Selecteer in de vervolgkeuzelijst **Gebruikersgroep** de gebruikersgroep die deze regel moet volgen. U kunt Alle gebruikersgroepen (standaard) of een enkele gebruikersgroep kiezen.
5. Selecteer in de vervolgkeuzelijst **Besturingssysteem** het bereik van de besturingssystemen die de clientupdate zullen krijgen. De huidige opties zijn Windows 2000, Windows XP, Windows 2003 en Windows Vista.
6. (Optioneel) Selecteer **Vereiste upgrade** om gebruikers te dwingen een upgrade uit te voeren voor de client die in de regel is opgegeven.
7. Klik op **Verzenden**.

Clientconfiguratie

In het venster Clientconfiguratie kunt u de configuratie van uw clientsoftware uitgebreid aanpassen. De clientsoftware is de software die op de computers van de gebruikers is geïnstalleerd en waarmee ze hun backups kunnen configureren, bestanden kunnen terugzetten en hun backupgeschiedenis kunnen volgen.

Het venster Clientconfiguratie heeft vijf tabbladen die u kunt gebruiken om de client aan te passen:

- Op het tabblad **Voorkeuren** kunt u de opties instellen of vergrendelen die beschikbaar zijn op de computers waarop de lokale client wordt gebruikt.
- Op het tabblad **Planning** kunt u backups plannen voor alle computers die deze configuratie hebben.
- Op het tabblad **Bandbreedte beperken** kunt u de bandbreedtebeperking inschakelen en aanpassen voor alle computers met deze configuratie.
- Op het tabblad **Backupsets** kunt u alle backupsets aanpassen die beschikbaar zijn op alle computers met deze configuratie, maar ook nieuwe backupsets maken.
- Op het tabblad kunt u een speciale configuratie toewijzen aan specifieke , zodat elke zijn eigen standaardinstellingen heeft.


U kunt ook op de hoofdpagina van dit venster aangepaste configuraties hernoemen of verwijderen.

Een aangepaste clientconfiguratie maken

Voor het maken van een aangepaste clientconfiguratie, gebruikt u de tabbladen Voorkeuren, Planning, Bandbreedte beperken, Back-upsets en Gebruikersgroepen waarin u de voorkeuren voor de clientinstellingen instelt.

1. Klik op **Clientconfiguratie**.
2. Typ de naam van de aangepaste clientconfiguratie in het veld **Naam**, en klik op **Volgende**.
3. Selecteer in de vervolgkeuzelijst **Licentietype** het licentietype en klik op **Volgende**.
4. Klik op het tabblad **Voorkeuren** om uw voorkeuren te configureren.
Zie [Voorkeuren instellen](#) op pagina 19 voor informatie over het tabblad **Voorkeuren**.
5. Klik op het tabblad **Planning** om planningsopties te configureren.
Zie [Automatische backups instellen](#) op pagina 20 voor informatie over het tabblad **Planning**.
6. Klik op het tabblad **Bandbreedte beperken** om de opties voor bandbreedtebeperking te configureren.
Zie [Bandbreedte beperken](#) op pagina 21 voor informatie over het tabblad **Bandbreedte beperken**.
7. Klik op het tabblad **Back-upsets** om back-upsets te configureren.
Zie [Backupsets](#) op pagina 21 voor informatie over het tabblad **Back-upsets**. U kunt ook een locatie voor netwerkdeling opgeven als u de gebruikers toestaat netwerkdelingen toe te voegen.
8. Klik op het tabblad **Gebruikersgroep** om de gebruikersgroepen te selecteren die aan de clientconfiguratie zijn toegewezen.
Zie [Gebruikersgroepen](#) op pagina 13 voor informatie over het tabblad **Gebruikersgroepen**.
9. Klik op **Wijzigingen opslaan**.

Voorkeuren instellen

1. Klik op **Clientconfiguratie**.
2. Selecteer de juiste instellingen in de lijst **Instellingen**.
Voor informatie over een van de voorkeursinstellingen, klikt u op **meer** naast de instelling. Er wordt een korte uitleg onder de instelling weergegeven over wat de instelling inhoudt. Als u deze tekst wilt verbergen, klikt u op **minder**.
Zie [Voorkeuren](#) voor meer informatie.
3. (Optioneel) Als u de instelling die voor beheerders en gebruikers onder u wilt laten opheffen, schakelt u het selectievakje **Naast elkaar** in naast de instelling.
 **Opmerking:** Als u de instellingen wilt stapelen, moet de clientconfiguratie de standaard gebruikersgroep bevatten.
4. (Optioneel) Als u instellingen wilt vergrendelen, schakelt u het selectievakje **Vergrendelen** in naast de instelling.
5. Gebruik de schuifbalk om de snelheid van de computer of de backup te verhogen of te verlagen.

Back-ups plannen

Op het tabblad **Planning** kunt u de parameters of timing voor de back-ups instellen op alle computers binnen een speciale configuratie.

U kunt uit twee opties kiezen:

- Met de optie Automatische back-ups wordt er automatisch een back-up van uw gegevens gemaakt wanneer uw computer niet in gebruik is. Zie [Automatische backups instellen](#) op pagina 20 voor meer informatie.
- Met Back-ups plannen wordt er op een opgegeven tijd een back-up van uw gegevens gemaakt. Zie [Een geplande backup instellen](#) op pagina 20 voor meer informatie.

Automatische backups instellen

Op het tabblad **Planning** kunt de parameters of timing voor de backups instellen op alle computers binnen een speciale configuratie.

Als u een planning voor een automatische backup wilt instellen (backups uitvoeren wanneer de computer niet wordt gebruikt) voor elke client die deze configuratie gebruikt:

1. Klik op het tabblad **Planning**.
2. Selecteer **Automatisch**.
3. Voer de waarde **Geen backup maken als de CPU dit % bezet overschrijdt** in.
 - a) Selecteer of u deze functie wilt **vergrendelen**, zodat gebruikers deze instelling niet kunnen wijzigen.
 - b) Selecteer of u deze functie wilt **stapelen**, zodat deze wordt toegepast op alle , beheerders en gebruikers.
4. Voer de waarde **Geen backup maken, tenzij de computer inactief is geweest gedurende ten minste zoveel minuten** in.
 - a) Selecteer of u deze functie wilt **vergrendelen**, zodat gebruikers deze instelling niet kunnen wijzigen.
 - b) Selecteer of u deze functie wilt **stapelen**, zodat deze wordt toegepast op alle , beheerders en gebruikers.
5. Voer de waarde **Niet meer dan dit aantal keren per dag een backup maken** in.
 - a) Selecteer of u deze functie wilt **vergrendelen**, zodat gebruikers deze instelling niet kunnen wijzigen.
 - b) Selecteer of u deze functie wilt **stapelen**, zodat deze wordt toegepast op alle , beheerders en gebruikers.
6. Selecteer **Gebruikers dwingen deze planningsopties te gebruiken** om de gebruikers te dwingen deze planningsopties te gebruiken.
7. Selecteer **Naast elkaar** om alle opties op deze pagina toe te passen op alle beheerders en gebruikers.
8. Selecteer **Gebruikers niet toestaan backups op te schorten** om te voorkomen dat gebruikers backups opschorten.
 - a) Selecteer of u deze functie wilt **stapelen**, zodat deze wordt toegepast op alle , beheerders en gebruikers.

Een geplande backup instellen

U kunt backups laten starten op geplande tijden.

1. Klik op het tabblad **Planning**.

2. Selecteer **Gepland**.
3. Selecteer **Dagelijks** of **Wekelijks**.
Als u **Wekelijks** selecteert, wordt de parameter **Invoeren (dag van de week)** weergegeven.
Specificeer de dag waarop u de backup elke week wilt laten plaatsvinden.
4. Voer het tijdstip van de backup in.
5. Voer de frequentie van de backups in.
De frequentie voor de parameter **Wekelijks** is standaard ingesteld op **1 week**. De maximumfrequentie is 7 dagen of 7 weken, afhankelijk van de parameter die u gebruikt. Als u iets langer dan 30 dagen selecteert, blijft alleen de laatste versie behouden.
6. Selecteer **Gebruikers dwingen deze planningsopties te gebruiken** om de gebruikers te dwingen deze planningsopties te gebruiken.
7. Selecteer **Naast elkaar** om alle opties op deze pagina toe te passen op alle beheerders en gebruikers.
8. Selecteer **Gebruikers niet toestaan backups op te schorten** om te voorkomen dat gebruikers backups opschorten.
 - a) Selecteer of u deze functie wilt **stapelen**, zodat deze wordt toegepast op alle , beheerders en gebruikers.

Bandbreedte beperken

Op het tabblad **Bandbreedte beperken** kunt u instellen hoeveel van de internetverbinding van uw gebruikers tijdens een backup wordt gebruikt. Bandbreedtebeperkingen maken snellere backups mogelijk tijdens trage bandbreedtetijden.

1. Klik op het tabblad **Bandbreedte beperken**.
2. Selecteer **Bandbreedtebeperking inschakelen**.
3. Voer in het veld het aantal kilobits per seconde in dat is toegestaan voor backups.
Hoe hoger het aantal kilobits, hoe sneller de backup.
4. Selecteer het tijdbestek voor de bandbreedtebeperking.
5. Klik op **Gebruikers dwingen om gebruik te maken van deze bandbreedtebeperkende opties** om gebruikers te dwingen de opgegeven bandbreedtebeperkende opties te gebruiken.
 - a) Selecteer **Naast elkaar** om alle opties op deze pagina toe te passen op alle beheerders en gebruikers.
6. Als u het gebruik van bandbreedtebeperking wilt verbergen voor gebruikers, selecteert u **Verborgen bandbreedtelimiet handhaven**.
 - a) Selecteer **Naast elkaar** om alle opties op deze pagina toe te passen op alle beheerders en gebruikers.

Backupsets

Op het tabblad **backupsets** kunt u de voorgedefinieerde groepen van specifieke bestandstypen (backupsets) aanpassen om hiernaar te zoeken op de clientcomputers. U kunt de volgende functies uitvoeren op het tabblad **backupsets**:

- [Backupsets selecteren](#) op pagina 22
- [Een back-upset weergeven en bewerken](#) op pagina 22
- [Een back-upset voor maken](#) op pagina 22
- [Een back-upset verwijderen](#) op pagina 23

-
1. Als u een backupset wilt selecteren voor de backup, schakelt u een leeg selectievakje in naast de naam van de opties die u wilt instellen.
 2. (Optioneel) Als u instellingen wilt vergrendelen, schakelt u het selectievakje **Vergrendelen** in naast de instelling.
Door een backupset te vergrendelen, kunnen gebruikers de instelling niet in de client wijzigen.
 3. (Optioneel) Als u de instelling die voor beheerders en gebruikers onder u wilt laten opheffen, schakelt u het selectievakje **Naast elkaar** in naast de instelling.

Backupsets selecteren

1. Schakel het selectievakje **Instellingen** in naast de backupset waarvan een backup moet worden gemaakt.
2. (Optioneel) Schakel het selectievakje **Vergrendelen** naast het onderdeel in.
Door de backupset te vergrendelen, kan de gebruiker de backupset niet bewerken of in- of uitschakelen.
3. Kies een van de volgende opties:
 - Klik op een ander tabblad om meer wijzigingen in te voeren.
 - Klik op **Wijzigingen opslaan** om uw wijzigingen op te slaan.

Een back-upset weergeven en bewerken

1. Klik op de bijbehorende **Weergeven/bewerken** van de back-upset die u wilt weergeven of bewerken.
Zie voor informatie over het bewerken van een back-upset [Een back-upset voor maken](#) op pagina 22.
2. Klik op **Gereed**.

Een back-upset voor maken

1. Klik op **Back-upset maken**.
2. Typ de naam van de nieuwe back-upset in het veld **Naam**.
3. (Optioneel) Als u de bestanden in de nieuwe back-upset wilt uitsluiten, selecteert u **Bestanden die overeenkomen met deze set worden UITGESLOTEN van de laatste back-upset**.
4. Selecteer of u de bestandslocatie wilt **Opnemen** of **Uitsluiten**.
5. In het veld **Locatie zoeken** voert u de bijbehorende criteria in. U kunt speciale trefwoorden gebruiken, zoals **%Mijn documenten%** om bestanden te zoeken in de standaardlocaties van het systeem. Als u een van de vooraf gedefinieerde bijzondere bestandslocaties op het systeem wilt selecteren, klikt u op de naam ervan. Deze wordt vervolgens in het veld weergegeven.
6. Als u extra zoeklocaties wilt toevoegen, klikt u op **Zoeklocatie toevoegen**.
7. Als u een zoeklocatie wilt verwijderen, klikt u op **Verwijderen**.
8. (Optioneel) Klik op **Regel toevoegen** om regels aan uw back-upset toe te voegen.
Zie [Regels maken](#) op pagina 22 voor meer informatie over het maken van regels.
9. Klik op **Gereed**.

Regels maken

Er zijn vele mogelijke regelcombinaties voor back-upsets. Ze zijn echter allemaal gebaseerd op het opnemen of uitsluiten van bepaalde bestanden volgens uw specificaties.

1. Klik op het vervolgkeuzemenu en selecteer:
 - **Opnemen** om gegevens op te nemen.
 - **Uitsluiten** om gegevens uit te sluiten.

2. Gebruik de tweede vervolgkeuzelijst om een bestandskenmerk voor de back-upset te selecteren:

- *Bestandstype*
- *Grootte*
- *Laatst gewijzigd*
- *Gemaakt*
- *Bestandsnaam*
- *Mapnaam*

3. Klik op **Gereed** om de regel op te slaan.

Een back-upset verwijderen

Als u een back-upset wilt verwijderen, klikt u op het bijbehorende **Verwijderen** van de back-upset.

Hoofdstuk 4

Computers beheren

In dit hoofdstuk wordt het beheer van computers beschreven.

Onderwerpen:

- *Het venster Computers gebruiken*
- *Computers weergeven*
- *Een computer bewerken*
- *Computers zoeken/vermelden*
- *Naar computers zoeken*
- *Computers filteren*
- *De lijst met computers exporteren naar een spreadsheet*
- *De status van een computer wijzigen*
- *Een computer verwijderen*
- *Een computer vervangen*
- *Bestanden terugzetten*

Het venster Computers gebruiken

In het venster Computers vindt u informatie over computers.

U kunt in het venster Computers naar computers zoeken. Als u naar computers in de lijst met Computers wilt zoeken, voert u de naam van de gebruiker of de computer in het veld **Zoeken** in en klikt u op **Zoeken**. Een lijst met beschikbare gebruikers en computers die aan uw zoekcriteria voldoen wordt geopend.

Computers weergeven

U kunt een afzonderlijke computer van een gebruikersaccount weergeven of bewerken.

1. Klik op de naam van de computer in de lijst **Computers zoeken/vermelden**.
Er wordt een venster onderaan de gebruikerspagina geopend.

W2K364VM0

W2K364VM0 Delete Machine Replace Machine Restore Files

ID: 163808 Owner: jagus_bds1@emc.com Space Used: 10.4 KB Last Backup: 4 days ago Encryption: Custom Client Version: 1.9.1.0

License Key: 827C.ZF368VGF325EB4RS (Server)

Backups

5 data transfers [Export to Excel \(CSV\)](#)

Start	Type	Duration	Result	Files	Size	Files Encoded	Size Encoded	Files Transferred	Size Transferred
11/20/08 03:13	Automatic Backup	00:00:08	Success	2	261	0	0 Bytes	0	0 Bytes
11/20/08 03:11	Manual Backup	00:00:16	Success	2	261	2	261 Bytes	1	173 Bytes
11/20/08 03:09	Restore	00:00:01	Success	1	96			1	96 Bytes
11/20/08 03:08	Manual Backup	00:00:15	Success	2	101	1	88 Bytes	1	88 Bytes
11/20/08 03:05	Manual Backup	00:00:15	Success	1	13	1	13 Bytes	1	13 Bytes

Figuur 9: Computerinformatie

2. Klik op een computer in de eerste kolom om de informatie over die computer weer te geven en te bewerken.
 - In het venster wordt de volgende informatie over back-ups weergegeven:
 - Startdatum en -tijd voor back-ups
 - Back-uptype (Automatisch of Handmatig); in deze kolom worden ook terugzettingen weergegeven
 - Duur van back-up
 - Resultaat van back-up (geslaagd of mislukt)
 - Totaalaantal bestanden waarvan een back-up is gemaakt
 - Totale omvang van bestanden waarvan een back-up is gemaakt (in bytes)
 - Aantal gecodeerde bestanden (gecomprimeerd)
 - Totaalaantal gecodeerde bestanden
 - Totaalaantal overgedragen bestanden (komt door codering mogelijk niet overeen met het aantal bestanden waarvan een back-up is gemaakt)
 - Totale omvang van overgedragen bestanden
 - In het venster wordt de volgende informatie over terugzettingen weergegeven:
 - Unieke id voor terugzettingen
 - De datum waarop de terugzetting is aangevraagd
 - De datum waarop de terugzetting is voltooid
 - Het aantal opgehaalde bestanden
 - Totale omvang van opgehaalde bestanden (in bytes)
 - Downloadstatus (Verlopen of Gedownload)

Zie voor meer informatie over het bewerken van een computer [Een computer bewerken](#) op pagina 26.

Een computer bewerken

Wanneer u een computer wilt bewerken, kunt u uit de volgende opties kiezen:

- [Een computer verwijderen](#) op pagina 28
- [Een computer vervangen](#) op pagina 28
- [Bestanden terugzetten](#) op pagina 29

Computers zoeken/vermelden

Nadat een computer is geactiveerd, wordt deze op een lijst geplaatst wanneer u op **Computers zoeken/vermelden** klikt.

Machine	User	Storage Used	Created	Backed Up
Machine 1	mozyprouser@gmail.com	2.8 MB / 2 GB	08/09/07	6 days ago
Machine 2	mozyadmin@example.net	2.8 MB / 2 GB	07/31/07	9 days ago

Figuur 10: Lijst met computers

In het venster Computers zoeken/vermelden vindt u de volgende informatie:

- De naam van elke computer
- De corresponderende gebruikersnaam
- De opslagruimte die wordt gebruikt voor elke computer en de quota van de computer
- De datum waarop de account van elke machine is gemaakt
- De tijd die is verstreken sinds de laatste back-up van de computer

Naar computers zoeken

1. Klik op **Computers zoeken/vermelden**.
2. Typ de zoekopdracht in het veld **Zoeken**.
3. Klik op **Verzenden**.

Computers filteren

1. Klik op **Computers zoeken/vermelden**.
2. Selecteer in de vervolgkeuzelijst *Filter* het juiste filter.
Er zijn vier opties voor het filteren van de lijst met computers:
 - Geen
 - Back-up binnen 24 uur
 - Back-up binnen 1 week
 - Back-up meer dan 1 week oud

Wanneer er geen filter is geselecteerd, wordt de vervolgkeuzelijst Filteren ingesteld op **Geen**.

3. Klik op **Verzenden**.

De lijst met computers exporteren naar een spreadsheet

U kunt de lijst met computers en ofwel zoekresultaten of filterresultaten exporteren naar een CSV-bestand dat in een spreadsheet kan worden geopend.

1. Klik op **Computers zoeken/vermelden**.
2. Klik op **Naar Excel exporteren**.
3. Ga op een van de volgende wijzen te werk:
 - Selecteer **Opslaan op schijf** om het bestand op de schijf op te slaan en klik op **OK**. Blader naar de locatie op uw computer waar u het bestand wilt opslaan en klik op **OK**.
 - Selecteer **Openen met** om het bestand direct te openen met de gekoppelde toepassing en klik op **OK**.

De status van een computer wijzigen

Een computer kan twee statussen hebben: **Actief** en **Opgeschort**. Wanneer een computer wordt **Opgeschort**, kan de computer geen backups meer uitvoeren totdat deze weer is geactiveerd.

1. Klik op **Computers zoeken/op een lijst zetten**.
2. Klik op de naam van de computer waarvan u de status wilt wijzigen.
3. Klik op **Wijzigen**.
4. Selecteer de statussen in de vervolgkeuzelijst **Status** en klik op **Verzenden**.

Een computer verwijderen

1. Klik op **Computers zoeken/vermelden**.
2. Klik op de naam van de computer die u wilt verwijderen.
3. Klik op **Computer verwijderen** en klik op **OK** om de verwijdering te bevestigen.

Wanneer een computer wordt verwijderd, kan de bijbehorende licentiesleutel worden hergebruikt. De gegevens van die computer zullen niet meer beschikbaar zijn en kunnen niet worden teruggezet.

Een computer vervangen

Wanneer u een computer vervangt, worden back-upgegevens en -geschiedenis voor de geselecteerde computer vervangen door die van een andere computer. Er zullen geen back-ups meer worden gemaakt van de computer die is vervangen en de gegevens ervan worden verwijderd.

Als de vervangende computer in dezelfde gebruikersgroep als de oorspronkelijke computer blijft, behoudt de vervangende computer de configuratie van de oorspronkelijke computer. Als de vervangende computer in een andere gebruikersgroep wordt geplaatst, wordt de configuratie van de nieuwe groep overgenomen.

1. Klik op **Computers zoeken/vermelden**.
2. Klik op de naam van de computer die u wilt vervangen.
3. Klik op **Computer vervangen**.
4. Selecteer in de lijst met computers de vervangende computer waarop u de back-upgegevens en -geschiedenis van de huidige computer wilt plaatsen.
5. Klik op **Verzenden** en klik nogmaals op **Verzenden** om de vervanging te bevestigen.

Bestanden terugzetten

1. Klik op **Computers zoeken/vermelden**.
2. Klik op de naam van de computer die u wilt terugzetten.
3. Klik op **Bestanden terugzetten**.
Het venster Bestanden terugzetten wordt geopend.
4. Selecteer de terugzetmethode die het beste aansluit op uw behoeften.
De volgende opties zijn beschikbaar:
 - Met de rechtermuisknop klikken op Terugzetten
 - Op dvd terugzetten
 - Online terugzetten
 - Virtuele schijf terugzetten

Zie voor meer informatie over het terugzetten van bestanden de handleiding van de Vodafone PC Backup-client.

Hoofdstuk 5

Middelen beheren

Vodafone PC Backup biedt drie soorten middelen: licentiesleutels, opslagruimte en factureringsinformatie. In dit hoofdstuk wordt het beheer van uw middelen beschreven:

Onderwerpen:

- [Middelen overdragen](#)
- [Extra middelen aanschaffen](#)
- [Ongebruikte middelen retourneren](#)
- [Sleutels toewijzen](#)
- [Licentiesleutels voor gebruikersgroepen weergeven](#)
- [De standaard opslagquota voor een gebruikersgroep bewerken](#)
- [De opslagquota van een computer wijzigen](#)

Middelen overdragen

In het venster Hulpmiddelen overdragen kunt u middelen verplaatsen (licentiesleutels en opslagruimte) tussen van . Dit is handig als u middelen hebt die niet worden gebruikt en die u wilt toewijzen aan andere van een .

Nadat u voor de hebt gemaakt en voordat u gebruikers toevoegt, kunt u de licentie- en opslagmiddelen overdragen aan de van de door deze stappen uit te voeren:

1. Klik op **Hulpmiddelen overdragen**.
2. Selecteer in het veld **Bronvan** en selecteer de van de waarvan de middelen moeten worden overgedragen.
3. Selecteer in het veld **Doelvan** en selecteer de van de waarnaar de middelen moeten worden overgedragen.
4. Selecteer in het veld **Overgedragen licenties** het aantal licenties dat moet worden overgedragen.
5. Selecteer in het veld **Serverlicentie** het aantal licenties dat moet worden overgedragen.
6. Selecteer in het veld **Computerlicentie** het aantal licenties dat moet worden overgedragen.
7. Voer in het veld **Overgedragen opslag** het aantal extra gigabytes (GB) in dat moet worden overgedragen.
8. Voer in het veld **Serveropslag** het aantal extra gigabytes (GB) in dat moet worden overgedragen.
9. Voer in het veld **Computeropslag** het aantal extra gigabytes (GB) in dat moet worden overgedragen.
10. Klik op **Doorgaan**.

Er wordt een bevestigingsbericht weergegeven om de overdracht van middelen te bevestigen.

Extra middelen aanschaffen

Als u extra licentiesleutels en opslagruimte wilt toevoegen, kunt u deze aanschaffen en direct toevoegen.

1. Klik op **Aankoop hulpmiddelen**.
2. Selecteer in de vervolgkeuzelijst **Toewijzen aan** de gebruikersgroep waaraan u de nieuwe sleutels en opslagruimte wilt toewijzen.
3. Voer in het veld **Overgedragen sleutels** het aantal extra licentiesleutels in dat u nodig hebt.
4. Voer in het veld **Serversleutels** het aantal extra serverlicentiesleutels in dat u nodig hebt.
5. Voer in het veld **Computersleutels** het aantal extra computerlicentiesleutels in dat u nodig hebt.
6. Voer in het veld **Overgedragen opslag** het aantal extra gigabytes (GB) in dat u nodig hebt.
7. Voer in het veld **Serveropslag** het aantal extra gigabytes (GB) in dat u nodig hebt.
8. Voer in het veld **Computeropslag** het aantal extra gigabytes (GB) in dat u nodig hebt.
9. Klik op **Verzenden**.
10. Bevestig de kosten en selecteer de creditcard waarop de kosten in rekening kunnen worden gebracht.
11. Klik op **Verzenden**.

Ongebruikte middelen retourneren

In het venster Ongebruikte middelen retourneren, kunt u ongebruikte middelen retourneren (licenties of opslagruimte) aan Vodafone. De middelen worden uit de account verwijderd. Er wordt echter geen pro rata-bedrag gefactureerd als middelen gedurende de maand worden geretourneerd. De nieuwe licentie- en quotabedragen worden in de volgende maandfactuur opgenomen voor de account. Als uw factureringscyclus jaarlijks of tweejaarlijks is, moet u contact opnemen met de afdeling voor technische ondersteuning om de middelen te restitueren.


1. Klik onder Middelen op **Ongebruikte middelen retourneren**.
2. Selecteer in de vervolgkeuzelijst **Selecteer een gebruikersgroep waarvan middelen worden geretourneerd** een gebruikersgroep of selecteer **Elke (accountnaam) gebruikersgroep** om middelen voor alle gebruikersgroepen te retourneren.
3. Voer het aantal te retourneren licenties in het veld **Retourneren in**.
4. Voer het aantal te retourneren gigabytes (GB) in het veld **Retourneren in**.
5. Klik op **Doorgaan**.

Sleutels toewijzen

Aangezien elke gebruiker een unieke licentiesleutel moet hebben, kunt u in Vodafone PC Backup sleutels toewijzen aan afzonderlijke gebruikers binnen uw account. Afhankelijk van hoe u middelen hebt overgedragen, kunt u een lijst met de beschikbare sleutels in uw account weergeven, of u moet een gebruikersgroep selecteren waaraan de sleutels kunnen worden toegewezen.

1. Klik op **Sleutels toewijzen**.

- Als u middelen hebt toegewezen aan meerdere gebruikersgroepen, selecteert u de gebruikersgroep en klikt u op **Verzenden**.

 **Opmerking:** Als u geen sleutels beschikbaar hebt om toe te wijzen, zult u worden gevraagd extra sleutels te kopen.

- Als u middelen verspreidt van de standaard gebruikersgroep, voert u de hoeveelheid gewenste opslagruimte in het veld **Quota** in naast de licentiesleutel die u wilt toewijzen.
- Voer het e-mailadres in van de gebruiker aan wie u de sleutel wilt toewijzen.
- Als u Vodafone PC Backup automatisch een e-mail wilt laten sturen aan de gebruiker, selecteert u **E-mails verzenden**.
- Klik op **Toewijzen**.

Licentiesleutels voor gebruikersgroepen weergeven

U kunt een lijst weergeven met de unieke licentiesleutels die aan elke gebruikersgroep zijn toegewezen.

- Klik op **Gebruikersgroepen in lijst opnemen**.
- Klik op de naam van de gebruikersgroep waarvan u de licentiesleutels wilt weergeven.
- Klik op het tabblad **Sleutels**.
Er wordt een lijst met licentiesleutels, gerelateerde computers en gebruikers geopend.



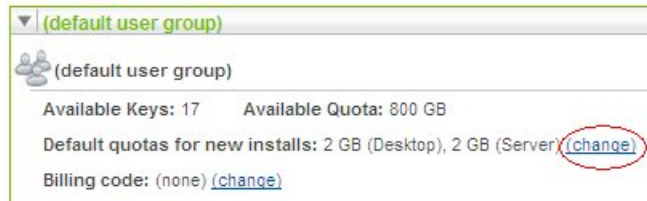
The screenshot shows the 'Development' user group configuration page. It includes fields for 'Available Keys: 1', 'Available Quota: 2 GB', and 'Default quota for new users: 2 GB'. Below these are tabs for 'Users', 'Keys', and 'Admins'. The 'Keys' tab is active, displaying a table with 2 licenses. An 'Export to Excel (CSV)' link is visible in the top right of the table area.

Product Key	Computer	User/Email
AS3GJUTHQBK4B67PX394	MARK315F	mark@mozy.com
PKQSFH2YVU3M7Q9TDYGF		

Figuur 11: Licentiesleutels voor gebruikersgroepen

De standaard opslagquota voor een gebruikersgroep bewerken

- Klik op **Gebruikersgroepen in lijst opnemen**.
- Klik op de naam van de gebruikersrol die u wilt weergeven of bewerken.
- Klik op **Wijzigen** rechts van **Standaard quota voor nieuwe installaties**.



Figuur 12: De standaard quota wijzigen

4. Voer in het veld **Computers** de hoeveelheid standaard opslagruimte in die aan de computers in de gebruikersgroep moet worden toegewezen.
Als u de standaard opslagruimte wilt instellen op minder dan 1 GB, moet u decimalen gebruiken.
5. Voer in het veld **Grandfathered** de hoeveelheid standaard opslagruimte in die aan de grandfathered licenties in de gebruikersgroep moet worden toegewezen.
6. Voer in het veld **Server** de hoeveelheid standaard opslagruimte in die aan de servers in de gebruikersgroep moet worden toegewezen.
7. Klik op **Verzenden**.

De opslagquota van een computer wijzigen

1. Klik op **Gebruikers zoeken/vermelden**.
2. Klik op de naam van de gebruiker waarvan u de computerquota wilt wijzigen.
3. Klik in de kolom **Gebruikte ruimte** op **Wijzigen**.
4. Voer de quota in die u wilt gebruiken.
Als de quota minder is dan één, moet u decimalen gebruiken.
5. Klik op **Verzenden**.

De toegewezen quota wordt afgetrokken van de totale beschikbare hoeveelheid.

Hoofdstuk 6

Bestanden terugzetten

In dit hoofdstuk wordt het beheer van de terugzetting van bestanden beschreven:

Onderwerpen:

- [Over terugzettingen](#)
- [Bestanden terugzetten](#)
- [Teruggezette bestanden downloaden](#)
- [Teruggezette bestanden coderen met uw eigen persoonlijke sleutel](#)
- [Lijst met terugzettingen](#)

Over terugzettingen

De back-upservice van Vodafone PC Backup houdt 30 dagen geschiedenis bij voor elk bestand waarvan een back-up is gemaakt.

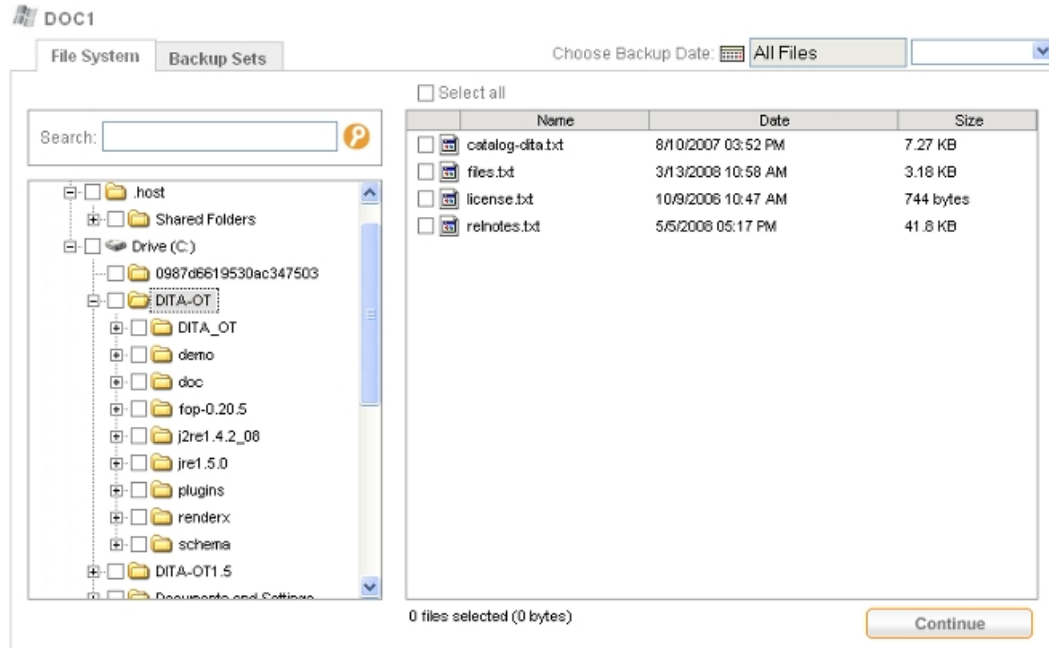
Hoewel gebruikers bestanden kunnen terugzetten vanaf hun afzonderlijke clients, kunt u als u bestanden voor hen moet terugzetten (bij computerdefect, gegevensverlies, etc.) hun verloren bestanden vervangen door bestanden die door Vodafone PC Backup zijn teruggezet.

 **Opmerking:** U kunt geen bestanden terugzetten wanneer de computer een back-up uitvoert.

Zie voor meer informatie over het terugzetten van bestanden [Bestanden terugzetten](#) op pagina 35.

Bestanden terugzetten

1. Klik op **Bestanden terugzetten** in het linkervenster.
2. Klik op de naam van de computer waarvan u bestanden wilt terugzetten.
3. Klik op **Bestanden terugzetten** in de rechterbovenhoek.
4. Klik op **Bestanden terugzetten** in de rechterbovenhoek.
Het venster Online terugzetten wordt geopend.



Figuur 13: Bestanden terugzetten

5. Selecteer in de vervolgkeuzemenu's de datum en de tijd die overeenkomen met de back-up die u wilt terugzetten.
6. Selecteer de back-upset die u wilt terugzetten.
7. (Voorwaardelijk) Selecteer of verwijder afzonderlijke bestanden, indien nodig.
 - Als u alle bestanden wilt selecteren, klikt u op het selectievakje bovenaan de bestandenlijst.
 - Als u alle bestanden wilt verwijderen, klikt u op het lege selectievakje bovenaan de bestandenlijst.
8. Klik op **Doorgaan** om het terugzettingsproces te starten.
9. Selecteer **Online terugzetting**.

Nadat u op **Bestanden terugzetten** hebt geklikt, wordt een e-mail verzonden om u te melden dat uw terugzetting is voltooid. Afhankelijk van hoeveel bestanden u wilt terugzetten, kan het even duren voordat u de e-mail ontvangt. Als u **Online terugzetting** hebt geselecteerd, bevat uw e-mail een koppeling die u kunt gebruiken om uw teruggezette informatie op te halen. Uw bestanden kunnen nog 7 dagen worden gedownload.

Zie voor informatie over het downloaden van de teruggezette bestanden [Teruggezette bestanden downloaden](#) op pagina 37.

Bestanden via het web terugzetten met behulp van backupsets

Wanneer u bestanden terugzet met behulp van backupsets, kunt u bestanden selecteren die op basis van het bestandstype moeten worden teruggezet. U kunt bijvoorbeeld alle tekstverwerkingsbestanden in één keer terugzetten.

1. Klik op het tabblad **Backupsets**.
2. Selecteer in de vervolgkeuzemenu's rechtsboven aan de pagina de datum en de tijd die overeenkomen met de backup die u wilt terugzetten.
3. Selecteer de back-upset die u wilt terugzetten.

Als u de bestanden in de backupset wilt weergeven, klikt u op de naam van de map.

4. (Voorwaardelijk) Selecteer of verwijder afzonderlijke bestanden, indien nodig.

Als u alle bestanden wilt selecteren of verwijderen in de lijst, gebruikt u het selectievakje **Alle selecteren**.

Het aantal bestanden en de grootte van alle geselecteerde bestanden wordt onderaan de pagina weergegeven.

5. Klik op **Doorgaan** om het terugzettingsproces te starten.


Afhankelijk van hoeveel bestanden u wilt terugzetten, kan het even duren voordat u de e-mail ontvangt. Zie [Teruggezette bestanden downloaden](#) op pagina 37. Als u hebt geselecteerd **Online terugzetting** hebt geselecteerd, bevat uw e-mail een koppeling die u kunt gebruiken om uw teruggezette informatie op te halen. Uw bestanden kunnen nog 7 dagen worden gedownload.


Zie voor informatie over het downloaden van de teruggezette bestanden [Teruggezette bestanden downloaden](#) op pagina 37.

Teruggezette bestanden downloaden

Voordat u de teruggezette bestanden downloadt, kunt u het beste een programma voor downloadbeheer gebruiken, zoals die voor Firefox, als u een groot volume teruggezette bestanden downloadt.

1. Meld u aan bij uw account door naar <https://login.pcbbackup.vodafone.com/login> te gaan of op de koppeling te klikken in de e-mail van Online terugzetten.
2. Klik onder Online terugzetten op **Downloaden**.
3. Sla het bestand op.
4. Pak uw bestanden uit.
5. Kopieer uw bestanden naar de gewenste locatie.

 **Opmerking:** Als u ervoor hebt gekozen uw eigen coderingssleutel te gebruiken, worden de bestanden gecodeerd. Als dit het geval is, wordt het niet aanbevolen het bestand te openen. U moet de bestanden decoderen voordat u ze kunt weergeven. Zie [Teruggezette bestanden coderen met uw eigen persoonlijke sleutel](#) op pagina 37 voor informatie over het decoderen van uw gegevens. Als u Vodafone-codering hebt gebruikt, kunt u uw bestanden veilig openen.

 **Opmerking:** De bestanden die u hebt gedownload, zijn gecodeerd. Het wordt niet aanbevolen het bestand te openen. U moet de bestanden decoderen voordat u ze kunt weergeven. Zie [Teruggezette bestanden coderen met uw eigen persoonlijke sleutel](#) op pagina 37 voor informatie over het decoderen van uw gegevens. Als u Vodafone-codering hebt gebruikt, kunt u uw bestanden veilig openen.

Teruggezette bestanden coderen met uw eigen persoonlijke sleutel

Als u er tijdens de registratie voor hebt gekozen uw eigen persoonlijke sleutel te gebruiken, moet u het opgeslagen sleutelbestand gebruiken dat u hebt aangemaakt tijdens de installatie van het programma of het wachtwoord onthouden dat u hebt gebruikt.

Als u ervoor hebt gekozen uw gegevens te coderen met een willekeurig gegenereerde AES-sleutel of een bestaande sleutel te gebruiken, moet u de client downloaden, installeren en activeren voordat u gegevens kunt terugzetten. Voor informatie over het downloaden, installeren en configureren van de client, zie [Vodafone PC Backup installeren](#).

Zo kunt u bestanden decoderen:

1. Meldt u aan bij <https://login.pcbbackup.vodafone.com/login>.
2. Klik op **Download Vodafone**.
3. Klik op de knop **Downloaden** onder Mozy Decrypt om het crypto-hulpprogramma te downloaden.
4. Meldt u aan bij <https://login.pcbbackup.vodafone.com/login>.
5. Klik op de naam van de computer waarvan u bestanden hebt teruggezet.
6. Klik op de koppeling naar **Crypto Utility** om dit programma te downloaden.
7. Download Crypto Utility via <http://lenovo.mozypro.com/downloads/lenovo-oldbcryptoutil.exe>.
8. Sla het bestand op een locatie op die u gemakkelijk kunt onthouden (zoals uw bureaublad).
9. Klik met de rechtermuisknop op het bestand Crypto Utility en klik op **Uitvoeren als beheerder** om het programma uit te voeren.
10. Selecteer een van de volgende sleuteloptyes en klik op **OK**.

Optie	Beschrijving
Sleutel invoeren	Voer de wachtwoordzin in die u hebt gebruikt om uw persoonlijke sleutel aan te maken.
Sleutel importeren	Geef de locatie van de sleutel op waar u deze tijdens de installatie lokaal hebt opgeslagen.
Sleutel importeren uit Vodafone PC Backup-installatie	Het decoderingsprogramma haalt uw sleutel automatisch op nadat u de client hebt geïnstalleerd en geactiveerd.

11. Specificeer in de **bronmap** de map waarin u uw gedownloade bestanden hebt opgeslagen.
12. Specificeer de map waarin u de gedecodeerde bestanden wilt opslaan in het veld **Bestemmingsmap**.

De mappen **Bron** en **Bestemming** kunnen niet in hetzelfde pad staan.

13. Klik op **Decoderen** om de bestanden te decoderen.

De bestanden worden gedecodeerd naar de opgegeven bestemmingsmap.

Lijst met terugzettingen

In het venster Lijst met terugzettingen kan een beheerder alle terugzetting in de wachtrij en de voltooide terugzettingen voor de account bekijken. De volgende informatie wordt weergegeven:

- De datum en tijd waarop een terugzetting is aangevraagd
- De gebruiker die de terugzetting heeft aangevraagd
- De datum en tijd waarop de terugzetting is voltooid
- Het aantal bestanden in de terugzetting

U kunt de lijst ook filteren om voltooide terugzettingen of aanvragen uit te sluiten binnen een maximaal aantal dagen.

Lijst met terugzetverzoeken

1. Klik op **Lijst met terugzettingen**.
Het venster Lijst met terugzettingen wordt geopend.
2. Als u de lijst met terugzettingen wilt verkorten, moet u het aantal dagen of uren invoeren dat u wilt instellen als de limiet in het veld **Maximale ouderdom** en klik op **Verzenden**.
3. Als u alleen terugzettingen wilt weergeven die nog niet zijn voltooid, klikt u op **Voltooiden terugzettingen uitsluiten**.

Als u in de lijst resultaten klikt op de dag of tijd van een terugzetting, wordt het venster Details terugzetten geopend met de details voor die specifieke terugzetting. Als u op de naam van een afzonderlijke computer klikt, wordt een vervolgkeuzemenu geopend met een lijst van alle terugzettingen die door die computer zijn aangevraagd en de status ervan.

Hoofdstuk 7

Backuprapporten beheren

Vodafone PC Backup genereert rapporten waarmee u snel informatie over de backupgeschiedenis en -status kunt weergeven.

Dit hoofdstuk bevat de volgende gedeelten:

Onderwerpen:

- [Back-upgeschiedenis](#)
- [Grafiek met back-upstatus](#)

Back-upgeschiedenis

In de grafiek Back-upgeschiedenis wordt een momentopname weergegeven van het aantal back-ups dat in uw account heeft plaatsgevonden in de afgelopen 24 uur, week, maand of jaar.

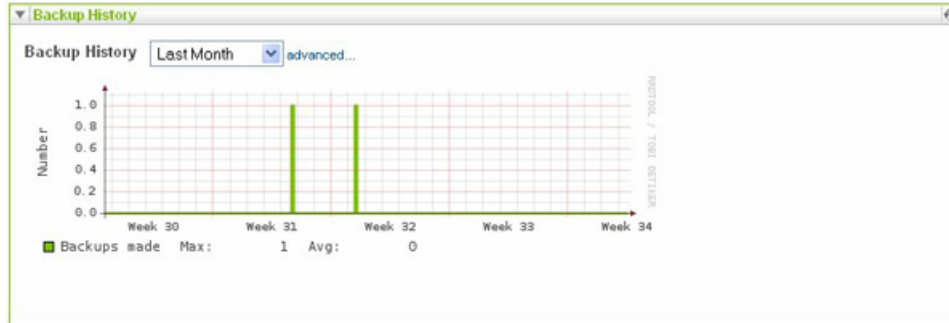
U kunt op diverse wijzen ook uw eigen tijdbereik opgeven voor de grafiek. Bijvoorbeeld:

- Een datumbereik: 1 mei 2007 tot 31 mei 2007
- Uren in het verleden: -12 uur tot -6 uur
- Dagen in het verleden: -100 dagen tot heden
- Maanden in het verleden: -3 maanden tot heden
- Jaren in het verleden: -2 jaar tot heden

De back-upgeschiedenis weergeven

U kunt de back-upgeschiedenis grafisch weergeven.

1. Klik op **Back-upgeschiedenis**.
2. Selecteer in de vervolgkeuzelijst **Back-upgeschiedenis** het gewenste tijdbereik. In de volgende afbeelding wordt bijvoorbeeld de maandweergave getoond.



Figuur 14: Back-upgeschiedenis

Een aangepaste grafiek voor het tijdsbereik maken

1. Klik op **Nieuwe gebruikers**.
2. Klik op **Geavanceerd**.
3. Voer in de velden **Interval** het gewenste tijdinterval in.
4. Klik op **Grafiek bijwerken**.
5. Als u terug wilt gaan naar de basisgrafiek, klikt u op **Eenvoudig**.

Grafiek met back-upstatus

In de grafiek met de back-upstatus wordt aangegeven hoe vaak elke computer in uw account een back-up maakt van zijn gegevens.

De drie kleuren bij elkaar vertegenwoordigen alle computers in uw account. De grafiek geeft aan hoeveel back-ups zijn voltooid in een bepaalde periode, waaronder de laatste 24 uur, week, maand of jaar.

U kunt op diverse wijzen ook uw eigen tijdsbereik opgeven voor de grafiek. Bijvoorbeeld:

- Een datumbereik: 1 mei 2007 tot 31 mei 2007
- Uren in het verleden: -12 uur tot -6 uur
- Dagen in het verleden: -100 dagen tot heden
- Maanden in het verleden: -3 maanden tot heden
- Jaren in het verleden: -2 jaar tot heden

De grafiek voor de back-upstatus weergeven

In de grafiek voor de back-upstatus wordt de geschiedenis van de back-upstatus van uw gebruikers grafisch weergegeven.

1. Klik op **Back-upstatus**.
2. Selecteer in de vervolgkeuzelijst **Back-upstatus** het gewenste tijdsbereik.



Figuur 15: Grafiek met back-upstatus

Een aangepaste grafiek voor de backupstatus maken

1. Klik op **Backupstatus**.
2. Klik op **Geavanceerd**.
3. Voer in de velden **Interval** de gewenste tijdinterval in.
4. Klik op **Grafiek bijwerken**.
5. Als u terug wilt gaan naar de basisgrafiek, klikt u op **eenvoudig**.

Hoofdstuk 8

Nieuws en waarschuwingen beheren

Vodafone PC Backup biedt verschillende methoden om nieuws en informatie aan uw gebruikers te verstrekken. U kunt bijvoorbeeld eenvoudig regelmatig communiceren met uw gebruikers over hun back-ups.

In dit hoofdstuk wordt beschreven hoe u uw nieuws en waarschuwingen kunt beheren:

Onderwerpen:

- [E-mailwaarschuwingen beheren](#)
- [Productversie-informatie weergeven](#)
- [Informatie over onderhoud en onderbrekingen weergeven](#)

E-mailwaarschuwingen beheren


U kunt de e-mailwaarschuwingen van Vodafone PC Backup gebruiken om eenvoudig te communiceren met uw gebruikers over hun back-ups. Iedere waarschuwing kan een aangepast onderwerp, frequentie, rapporten, bereik en ontvangers hebben.

Een e-mailwaarschuwing toevoegen

1. Klik op **E-mailwaarschuwingen**.
2. Klik op **E-mailwaarschuwing toevoegen** om het venster E-mailwaarschuwing toevoegen te openen.
3. Voer in het veld **Onderwerpregel** de tekst in die u wilt weergeven op de onderwerpregel van het e-mailbericht.
4. Selecteer in het veld **Frequentie dagelijks, wekelijks** of **maandelijks** en klik op **Volgende**.
5. Selecteer de rapporten die u in de e-mailwaarschuwing wilt opnemen en klik op **Volgende**.
6. Selecteer de gebruikersgroepen die u in de rapporten wilt opnemen en klik op **Volgende**.
7. Selecteer welke beheerders de e-mailwaarschuwing moeten ontvangen.
8. Klik op **Voltooien**.
9. Klik op **Nu verzenden** om de waarschuwing onmiddellijk te verzenden.

E-mailwaarschuwingen weergeven of bewerken

1. Klik op **E-mailwaarschuwingen**.
2. Klik op de naam van de e-mailwaarschuwing die u wilt weergeven of bewerken.
3. Voer de nodige wijzigingen in:

-
- Klik op het tabblad **Rapportmodules** en selecteer of verwijder de rapporten die in de e-mailwaarschuwing moeten worden opgenomen.
 - Klik op het tabblad **Bereik** en selecteer of verwijder gebruikersgroepen voor de waarschuwing.
 - Klik op het tabblad **Ontvangers** en selecteer of verwijder afzonderlijke ontvangers voor de waarschuwing.
 - Klik rechts van de onderwerpregel op **Wijzigen** en bewerk het onderwerp van de waarschuwing.
 - Klik op rechts van de frequentie op **Wijzigen** en bewerk de timing van de waarschuwing.
 - Klik op **Nu verzenden** om de waarschuwing onmiddellijk te verzenden.
 - Klik op **Waarschuwing verwijderen** in de rechterbovenhoek om de waarschuwing te verwijderen.
-  **Opmerking:** Als u het rapport wilt weergeven dat in de e-mailwaarschuwing is opgenomen, klikt u op **Rapport weergeven**.

Productversie-informatie weergeven

Vodafone PC Backup genereert productversie-informatie die beschikbaar is voor alle beheerders voor elke versie van de client. Hier kunt u gegevens en informatie weergeven voor herstelde programmafouten en verbeteringen in de Vodafone PC Backup-clients.

Klik op **Productversie-informatie** om de productversie-informatie weer te geven.

